



“Proje sizden, destek bizden”



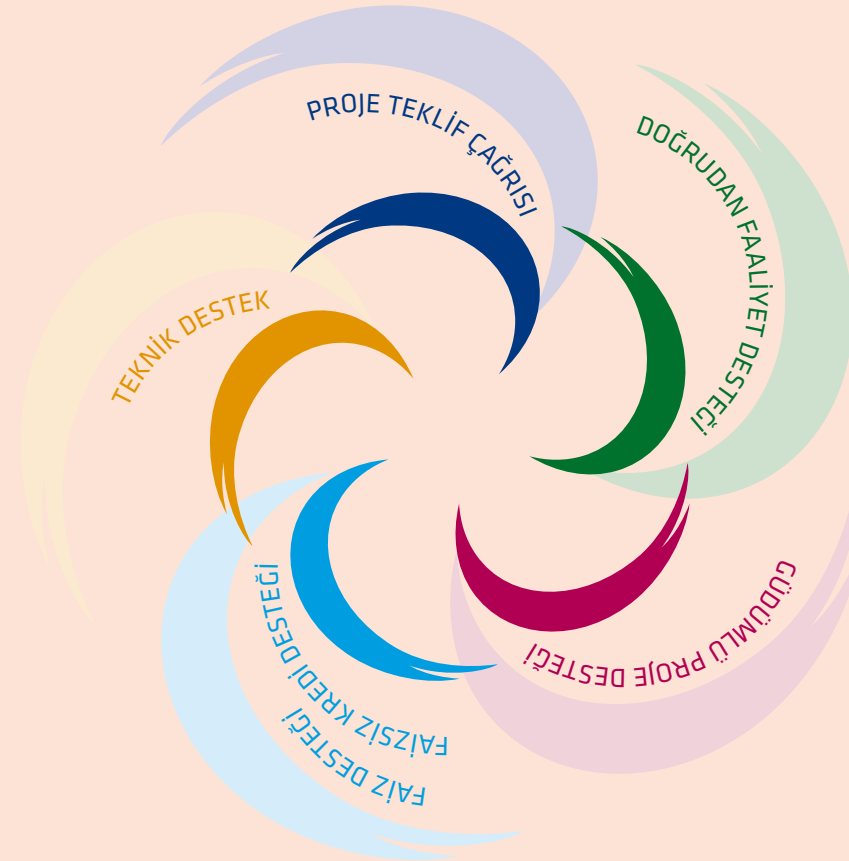
Destek Programları

İzmir Kalkınma Ajansı, demokratik ve katılımcı bir anlayışla yerel otorite ile merkezi yönetim arasındaki işbirliğini geliştirerek kaynakların yerinde ve etkin kullanımını sağlamak amacıyla 5449 sayılı Kanun'la kurulmuş kamu tüzel kişiliğine haiz bir kurumdur.

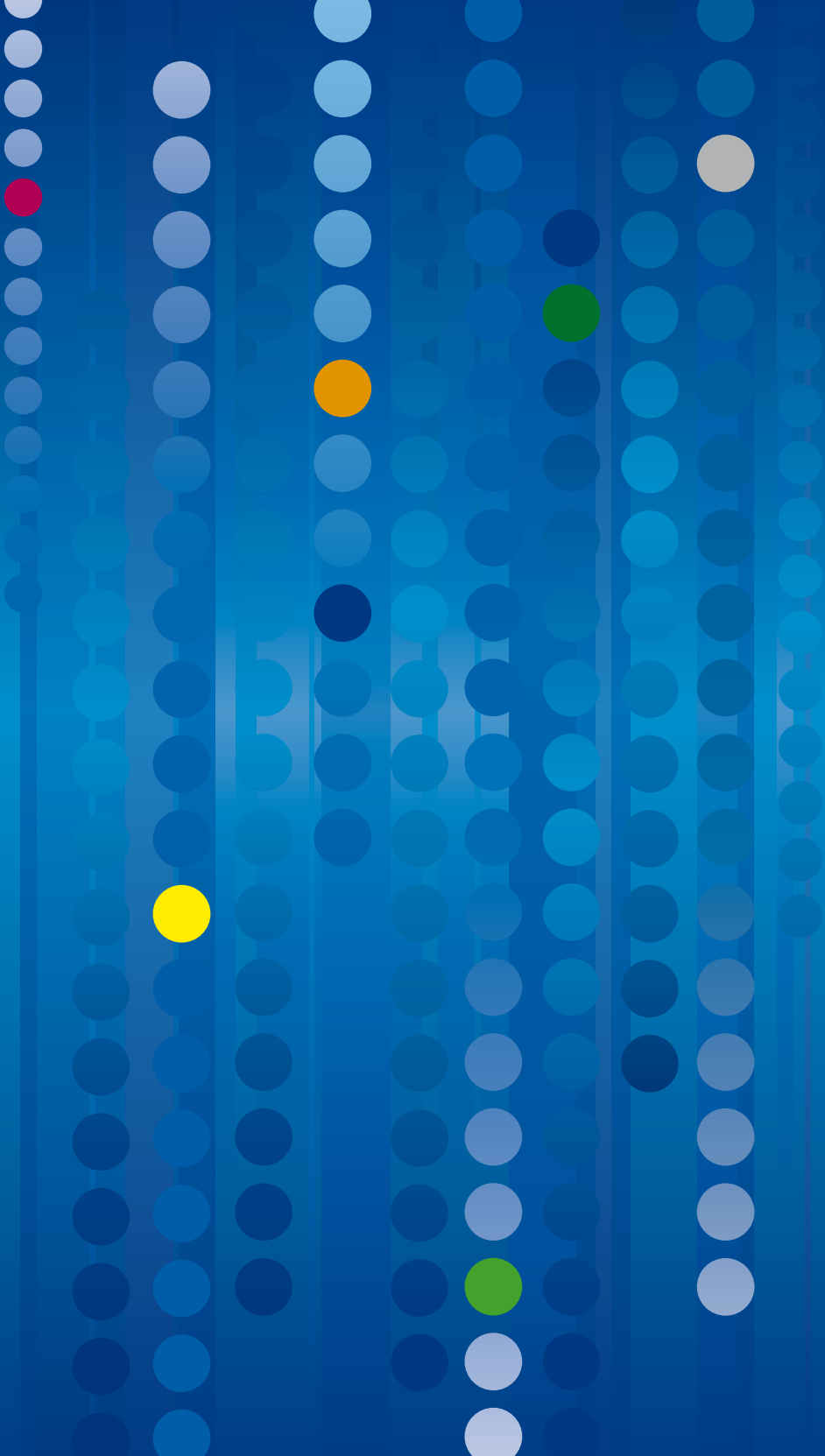
İzmir ilinde kamu kesimi, özel kesim, sivil toplum kuruluşları ve yerel yönetimlerin kurumsal kapasitelerini artırmak, ortak iş yapma kültürü ve verimli işbirlikleri geliştirmek için çalışan İzmir Kalkınma Ajansı, ulusal kalkınma planıyla uyumlu, katılımcılık esasına dayalı 2010-2013 İzmir Bölge Planı'nı hazırlayarak, bölge plan ve programlarının uygulanmasını sağlayıcı proje ve faaliyetlere teknik ve mali destek sağlamaktadır.

Bu kitapçıkta Ajansımız tarafından **Kalkınma Ajansları Proje ve Faaliyet Destekleme Yönetmeliği** ve **Destek Yönetim Kılavuzu** hükümlerine uygun olarak sağlanabilecek destek türleri hakkında genel bilgi verilmektedir. Her bir destek türüne ilişkin kurallar farklıdır ve her ilan döneminde ilgili destek türüne ilişkin standart kuralların yanı sıra destek programına özgü bazı kurallar da belirlenebilmektedir. Bu kurallar her destek türüne ilişkin hazırlanan başvuru rehberlerinde düzenlenir. Desteklerimizle ilgili en güncel bilgiye ulaşmak için internet adresimizi ziyaret edebilirsiniz.

Ajansımız tarafından sağlanan destekler **Proje Teklif Çağrısı**, **Doğrudan Faaliyet Desteği**, **Güdümlü Proje Desteği**, **Faiz Desteği**, **Faizsiz Kredi Desteği** ve **Teknik Destek**'dir.



PROJE TEKLİF ÇAĞRISI



PROJE TEKLİF ÇAĞRISI NEDİR?

Proje Teklif Çağrısı, belirli bir mali destek programı kapsamında, nitelikleri net bir şekilde belirlenmiş olan potansiyel başvuru sahiplerinin, önceden belirlenen konu ve koşullara uygun olarak proje teklifi sunmaya davet edilmesidir.

KİMLER BAŞVURABİLİR

Başvuru Sahipleri

Ajans'ın, özel işletmelerin, sivil toplum kuruluşlarının, kamu kurumlarının, üniversitelerin, yerel yönetimlerin, kamu kurumu niteliğinde meslek kuruluşlarının ve diğer gerçek ve tüzel kişilerin proje ve faaliyetlerine mali destek sağlaması mümkündür. Başvuru sahipleri için uygunluk kriterleri, her bir mali destek programının amaç ve önceliklerine bağlı olarak farklılık gösterebilir.

Aynı takvim yılı içerisinde yapılacak Proje Teklif Çağrılarında bir başvuru sahibi, Ajans'a tek başına en fazla dört projesi için destek başvurusunda bulunabilir ve Ajans bunlardan en fazla iki tanesine mali destek sağlayabilir. Ajans'tan mali destek alan kar amacı güden gerçek ve tüzel kişiler, destek tarihini müteakip bir takvim yılı süresince Ajans'tan destek alamaz.

Ortaklar

Başvuru sahipleri tek başlarına ya da başka kurum/kuruluşlarla birlikte proje başvurusunda bulunabilirler. Ajans tarafından uygulanacak destek programlarında genel olarak, proje ortaklarının da başvuru sahipleri ile aynı kriterleri taşımaları gerekmektedir. Ancak teklif çağrısının kendine has özellikleri çerçevesinde ortaklarla ilgili olarak ek kriterler veya istisnalar tanımlanabilir.

Ortakların projenin uygulanmasına yönelik olarak yaptıkları harcamalar, başvuru rehberinde tanımlanan uygun maliyetler ile uyumlu olması koşuluyla, proje bütçesinden karşılanabilir.

İştirakçiler

Projeye başvuru sahibi ve ortakları dışında başka kurum/kuruluşlar da iştirakçi olmak suretiyle katılabilirler. İştirakçiler, teknik ve mali destek sağlama, uzmanlık aktarımı gibi konularda projede rol alabilir, ancak mali destekten doğrudan faydalanamazlar. İştirakçiler, başvuru sahipleri ve ortaklar için aranan uygunluk kriterlerine tabi olmamakla birlikte, başvuru rehberinde, iştirakçiler için farklı kriterler tanımlanabilir.

PROJE TEKLİF ÇAĞRISI



DESTEK SAĞLANABİLECEK PROJELER

Destek sağlanabilecek projeler ilan edilen mali destek programı özelinde belirlenen hedef ve amaçlar ile uyumlu olmalıdır. Bununla birlikte önerilen projeler her koşulda mevzuata uygun olmalı ve programa ait başvuru rehberinde belirtilen uygun olmayan proje konularına girmemelidir.

Destek programları kapsamında mali destek almaya hak kazanan projeler bir yıllık uygulama süresini aşamazlar. Küçük ölçekli altyapı projeleri için ise, bu süre azami iki yıl olarak belirlenebilir.

Projeler, Ajans'ın faaliyet gösterdiği İzmir il sınırları içerisinde gerçekleştirilmelidir.

TOPLAM BÜTÇE VE DESTEK MİKTARI

Her bir destek programında, program bütçesi ve proje bütçesi olmak üzere iki türlü bütçe söz konusudur. Program bütçesi, ilgili destek programı kapsamında desteklenecek olan projelerin tümüne tahsis edilebilecek toplam tutardır. Proje bütçesi ise, destek programı kapsamında her bir projeye, proje faaliyetlerini gerçekleştirmek üzere tahsis edilen tutardır. Ajans tarafından proje başına verilebilecek azami ve asgari mali destek miktarları, destek programının kendine özgü koşullarına göre farklılık gösterebilir.

Ajans tarafından desteklenen projelerde, proje maliyetlerinin bir bölümü yararlanıcı tarafından karşılanmalıdır. Bu miktar **eş finansman** olarak adlandırılır. Yararlanıcı, proje eş finansmanını, proje ortaklarından, iştirakçilerden ve/veya üçüncü taraflardan sağlayacağı nakdi katkılar ile karşılayabilir.

Proje uygulamalarında ortaya çıkan bütün maliyetler destek kapsamına girmemektedir. Bu çerçevede, uygun ve uygun olmayan maliyetler destek programına özel hazırlanan başvuru rehberinde belirlenir.

BAŞVURULAR

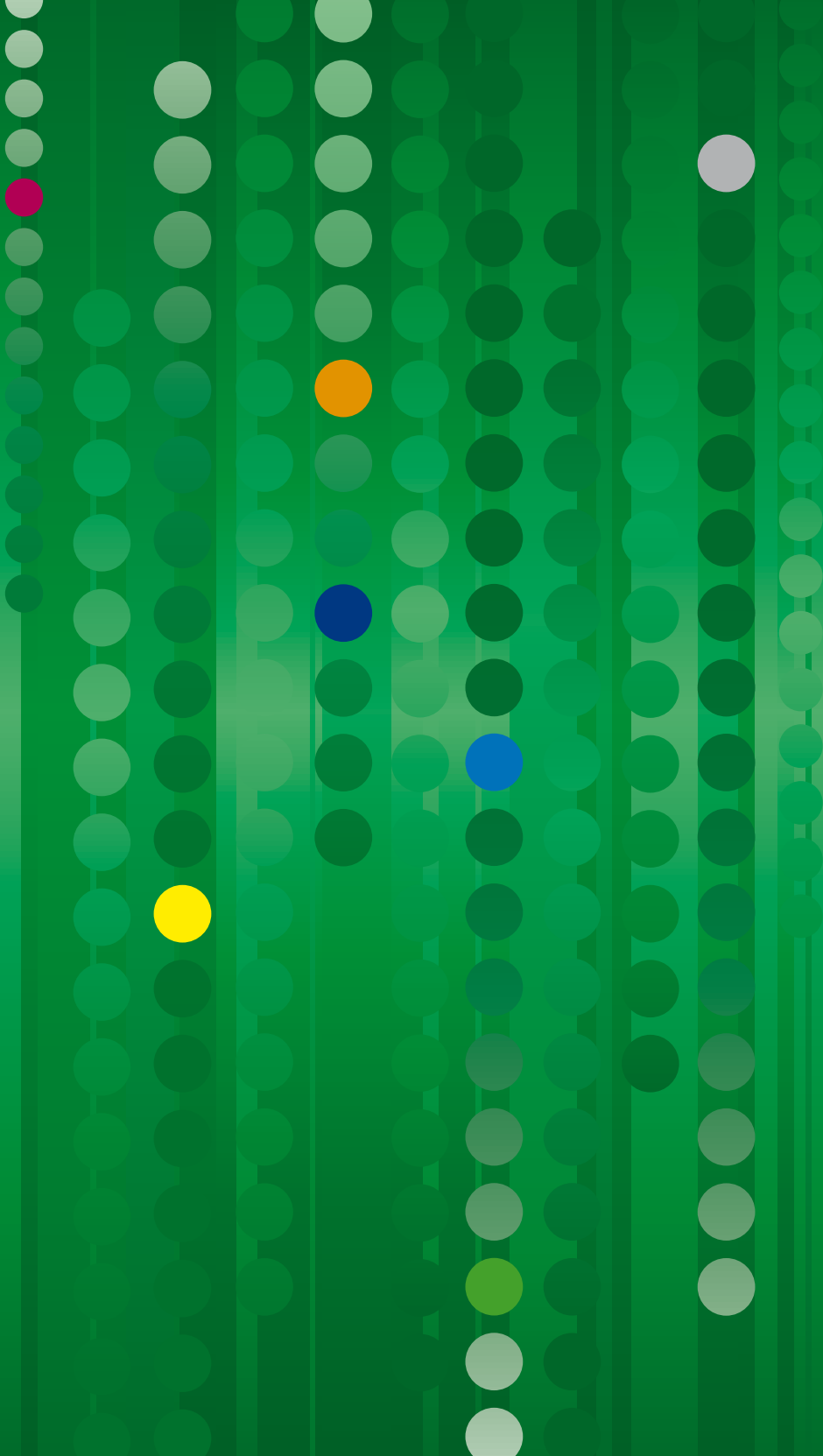
Başvuru sahipleri başvurularını, Ajans'tan veya Ajans'ın internet sitesinden temin edebilecekleri destek programına özel Başvuru Formu ve eklerini kullanarak yaparlar. Başvurular Ajans'a teklif çağırısı ilanında belirtilen son başvuru tarihi ve saatinden önce kapalı zarf içinde taahhütlü posta yoluyla veya elden Ajans internet sitesinde ilan edilen başvuru adresine yapılır. Zamanında yapılmayan proje başvuruları için mazeret kabul edilmez ve bu projeler değerlendirmeye alınmadan reddedilir.

DEĞERLENDİRME SÜRECİ

Belirlenen usullere uygun olarak hazırlanan ve Ajans'a sunulan her bir proje teklifi ilk olarak idari ve uygunluk kontrolü bakımından incelenir. Rehberde belirtilen kriterlerden herhangi birini karşılamayan proje teklifleri bu aşamadan sonra değerlendirmeye alınmaz. Ön incelemeden geçen proje teklifleri; başvuranın mali ve yönetim kapasitesi, proje konusunun programın amaç ve öncelikleri ile ilgililiği, önerilen yöntemin kalitesi ve geçerliliği, projenin destek sonrası sürdürülebilirliği ile projenin bütçe ve maliyet etkinliği açılarından bağımsız değerlendiriciler ve değerlendirme komitesi desteği ile incelenmektedir. Yapılan değerlendirme sonucu altmış beş ve üzerinde puan alan başvurular başarılı projeler olarak listelenir. Başarılı proje listesinin Yönetim Kurulu onayına sunulması öncesinde projelerin bütçe kalemleri ve tutarları incelenir ve proje tekliflerinin risk durumunu ölçmek amacıyla ön izleme ziyaretleri yaptırılabilir.

Yönetim Kurulu onayını takiben desteklenmesine karar verilen projelere ait liste Ajans internet sitesinde yayınlanır ve proje sahipleri sözleşme imzalamak üzere yazılı olarak davet edilir. Söz konusu projelere verilecek mali desteğe ve buna ilişkin ilke ve kurallara, başvuru sahibi ile Ajans arasında imzalanacak sözleşmede yer verilir.

DOĞRUDAN FAALİYET DESTEĞİ



DOĞRUDAN FAALİYET DESTEĞİ NEDİR?

Doğrudan Faaliyet Desteği, Ajans'ın yatırım bileşeni içermeyen planlama, strateji belirleme ve fizibilite benzeri faaliyetlere verdiği destek türüdür.

Ajans,

- Bölgenin kalkınması ve rekabet gücü açısından önemli fırsatlardan yararlanılmasına,
 - Bölge ekonomisine yönelik tehdit ve risklerin önlenmesinde acil tedbirlerin alınmasına,
 - Kritik öneme sahip araştırma ve planlama çalışmalarına,
 - Bölgenin yenilikçilik ve girişimcilik kapasitesini geliştirmeye yönelik iş geliştirme merkezleri, teknoloji geliştirme merkezleri, teknoparklar gibi kuruluşların ve bunların tesislerinin kurulması amacıyla yapılacak fizibilite benzeri ön çalışmalar gibi bölge için önemli olabilecek stratejik eylemlerin başlatılmasına ve gerçekleştirilmesine,
 - Büyük hacimli yatırım kararlarına kısa vadede etki edilmesi ve yönlendirilmesine katkı sağlayacak olan faaliyetlere,
- doğrudan mali destek verebilir.

KİMLER BAŞVURABİLİR?

Ajans tarafından sağlanacak Doğrudan Faaliyet Desteği'nden sadece aşağıdaki kurumların yararlanması mümkündür:

- Yerel Yönetimler,
- Üniversiteler,
- Kamu Kurum ve Kuruluşları,
- Kamu Kurumu Niteliğinde Meslek Kuruluşları,
- Sivil Toplum Kuruluşları,
- Birlikler ve Kooperatifler.

Başvuru sahipleri tek başlarına ya da ortak kuruluşlarla başvuruda bulunabilirler. Ortaklar da başvuru sahibi ile aynı kriterleri taşımalıdır. Her ilan dönemi özelinde başvuru sahipleri ve ortaklarla ilgili sınırlamalar getirilmesi mümkündür.

DESTEK SAĞLANABİLECEK FAALİYETLER

Ajans, bölgenin kalkınması için belirlenmiş olan stratejik öncelikler doğrultusunda tanımlanan faaliyetlere Doğrudan Faaliyet Desteği vermektedir. Destek planlama, strateji belirleme ve fizibilite benzeri çalışmaları kapsamaktadır. Her Doğrudan Faaliyet Desteği döneminde belirlenen konular ve destek türleri değişiklik gösterebilecek olup ayrıntılı bilgilerin ilgili dönemde ilan edilecek başvuru rehberinden edinilmesi mümkündür.

Doğrudan Faaliyet Desteği ile yatırım bileşeni olmayan faaliyetlerin desteklenmesi esastır.

Doğrudan Faaliyet Desteği kapsamında finanse edilen faaliyetler, üç aylık uygulama süresini aşamazlar.

Desteklenecek faaliyetlerin İzmir il sınırları içerisinde gerçekleşmesi gerekmektedir.



DOĞRUDAN FAALİYET DESTEĞİ

TOPLAM BÜTÇE ve DESTEK MİKTARLARI

Doğrudan Faaliyet Destekleri için ayrılabilecek toplam yıllık tutar, Ajans'ın yıllık gider bütçesinin yüzde ikisini geçemez. Her bir faaliyet için sağlanabilecek azami destek miktarı, her yıl Kamu İhale Mevzuatı'na göre Büyükşehir Belediyesi sınırları dâhilinde bulunan idareler için belirlenen, doğrudan temin usulüne göre yapılan satın almaların üst sınırının iki katından fazla¹ ve yarısından az olamaz.

Doğrudan Faaliyet Destekleri'nde yararlanıcının eş finansmanı zorunlu olmamakla birlikte eş finansman öngören faaliyet teklifleri öncelikli olarak desteklenir.

Faaliyetlerin uygulamalarında ortaya çıkan bütün maliyetler destek kapsamına girmemektedir. Bu çerçevede, maliyetlerin uygunluğuna ilişkin esaslar programa ilişkin yayınlanacak başvuru rehberinde belirlenecektir.

BAŞVURULAR

Başvuru sahipleri başvurularını, Doğrudan Faaliyet Desteği Başvuru Formu ve eklerini kullanarak yaparlar.

Bir başvuru sahibi, bir faaliyet yılı içerisinde Doğrudan Faaliyet Desteği için en fazla üç başvuruda bulunabilir ve en fazla bir faaliyet için mali destek alabilir. Bu sınırları aşan faaliyet teklifleri ve geriye dönük bir yıl içinde reddedilmiş olan aynı faaliyet teklifleri değerlendirmeye alınmaz.

DEĞERLENDİRME SÜRECİ

Belirlenen usullere uygun olarak hazırlanan ve Ajans'a sunulan her bir faaliyet teklifi, ilgili Ajans uzmanlarından oluşturulacak en az üç kişilik bir değerlendirme komisyonu tarafından, başvurunun Ajans'a ulaştığı tarihten itibaren en fazla yedi gün içerisinde değerlendirilir.

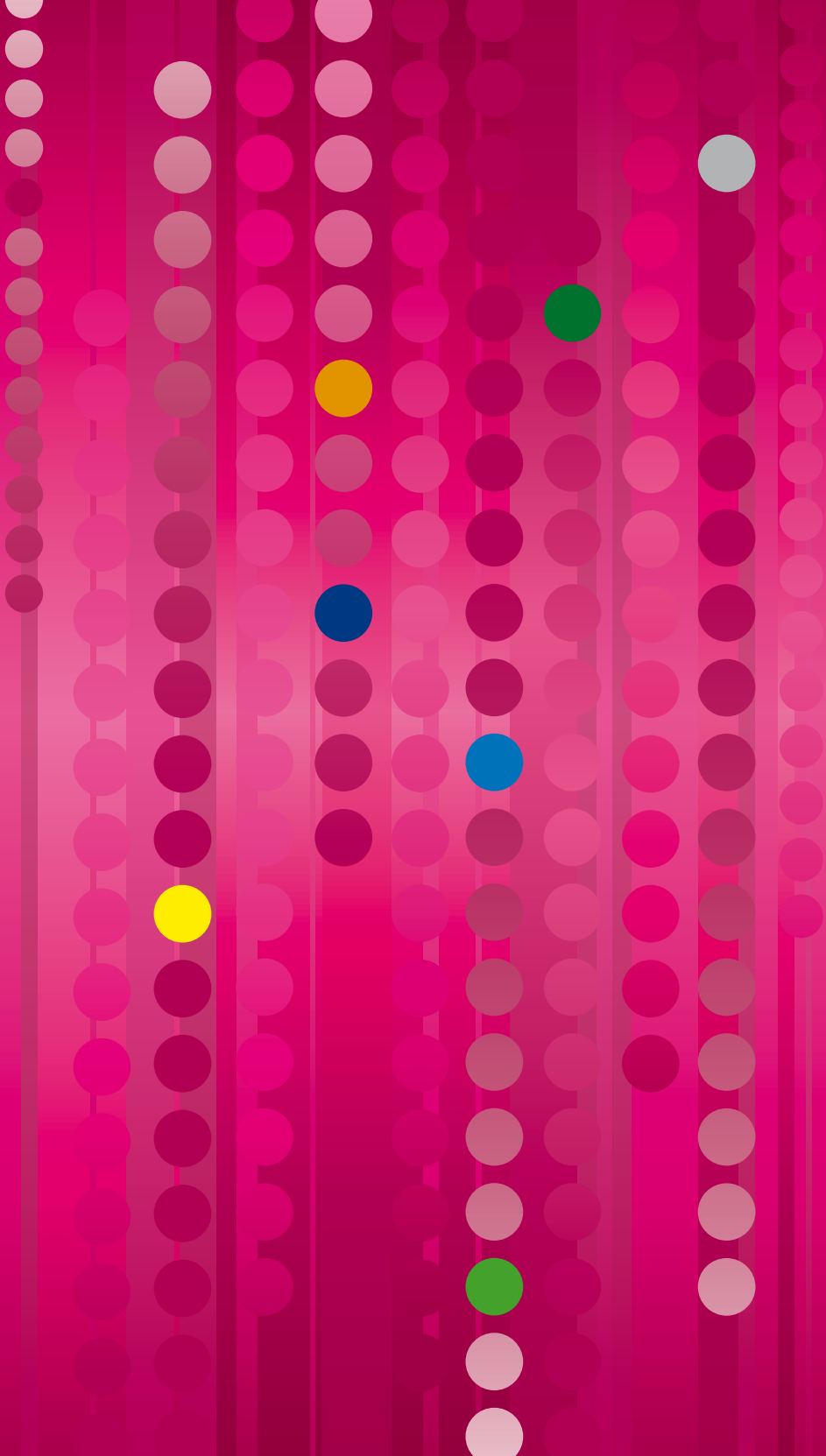
Değerlendirme; ön inceleme ve faaliyetin teknik ve mali değerlendirmesi olmak üzere iki aşamalıdır. Ön inceleme aşamasında faaliyet teklifinin başvuru kılavuzunda belirtilen kriterleri yerine getirip getirmediğine dair idari ve uygunluk kontrolü yapılır. Ön incelemeden geçen faaliyet teklifleri faaliyetin ilgililiği, yöntemi, sürdürülebilirliği, bütçe ve maliyet etkinliği açılarından başvuru rehberinde yer alan değerlendirme tablosuna göre teknik ve mali değerlendirmeye tabi tutulur.

Değerlendirme sonucunda başarılı bulunan faaliyet teklifleri ve ekleri hazırlanan değerlendirme raporu ile birlikte Yönetim Kurulu onayına sunulur. Yönetim Kurulu'nun onayından sonra başarılı bulunan faaliyet teklifleri Ajans'ın internet sitesinde yayınlanır ve en geç yedi gün içerisinde başvuru sahibine sözleşme imzalanması için yazılı bildirimde bulunulur.

Başarılı bulunan faaliyet teklifleri, Ajans'ın yıllık Doğrudan Faaliyet Destek Bütçesi sınırları dahilinde desteklenir. Bir faaliyet yılı içerisinde, Ajans'ın yıllık Doğrudan Faaliyet Desteği Bütçesi'nin faaliyet yılı bitmeden tükenmesi durumunda, Doğrudan Faaliyet Desteği söz konusu faaliyet yılı için tamamlanır ve o yıl içerisinde yeni başvuru alınmayacağı Ajans internet sitesinde duyurulur.

¹ Bu tutar 2010 yılı için 70.000 TL olarak belirlenmiştir.

GÜDÜMLÜ PROJE DESTEĞİ



GÜDÜMLÜ PROJE DESTEĞİ NEDİR?

Güdümlü Proje Desteği, Ajans'ın sağladığı diğer destek türlerinden farklı olarak doğrudan Ajans'ın belirlediği bir alanda uygulayıcı kuruluşun tespit edilmesi ve başvuru yapmak üzere yönlendirilmesi suretiyle ortaya çıkan destek türüdür. Güdümlü Proje Desteği'nin amacı, bölgesel gelişmenin hızlandırılması, bölgenin rekabet edebilirliğinin güçlendirilmesi ve bölgedeki iş ortamının iyileştirilmesi açısından önem taşıyan projelerin Ajans'ın öncülük etmesi ve koordinasyonu üstlenmesiyle gerçekleştirilmesidir.

KİMLER PROJE UYGULAYICISI OLABİLİR?

Güdümlü projenin yürütülmesinde, aynı anda birden fazla kurum ve kuruluş rol alabilir. Bu durumda kurum ve kuruluşlardan biri projenin uygulayıcısı olarak tayin edilir. Diğer kurum ve kuruluşlar, proje uygulayıcısının ortağı olur.

Güdümlü Proje Destekleri'nde sadece aşağıdaki kurumlar proje uygulayıcısı olabilir:

- Yerel yönetimler, mahalli idare birlikleri,
- Üniversiteler, meslek okulları, araştırma enstitüleri,
- Kamu kurum ve kuruluşları,
- Kamu kurumu niteliğinde meslek kuruluşları,
- Organize sanayi bölgeleri, endüstri bölgeleri, küçük sanayi siteleri,
- Sivil toplum kuruluşları.

Güdümlü Proje Desteği kapsamında üniversite, kamu kesimi, özel sektör ve sivil toplum kuruluşlarının ortaklıkları teşvik edilir.

DESTEK SAĞLANABİLECEK ALANLAR

Güdümlü Proje Desteği kapsamında, bölgesel gelişmeyi hızlandıracak ve bölge planlarında ya da saha çalışmaları sonucunda belirlenen alanlar için;

bölgedeki girişimcilik ve yenilikçilik kapasitesini geliştirecek nitelikteki

- İş geliştirme merkezleri,
- Teknoparklar,
- Teknoloji geliştirme merkezleri

ve

işletmelerin ortak kullanımına açık

- Fuar,
- Ticaret merkezi,
- Sergi salonu,
- Laboratuvar ve atölye

gibi büyük bütçeli altyapı ve/veya işletme destekleri verilmesi mümkündür. Bu faaliyet alanları dışında herhangi bir alanda Güdümlü Proje Desteği sağlanamaz.

Güdümlü Proje Desteği kapsamında azami proje süresi **24 aydır**. Projeler, İzmir il sınırları dahilinde gerçekleştirilmelidir.



TOPLAM BÜTÇE VE DESTEK MİKTARLARI

Bu kapsamdaki projelere sağlanacak mali destekler küçük ölçekli altyapı projeleri için Ajans bütçesinden ayrılan, yıllık gider bütçesinin en fazla yüzde yirmisinden oluşan kaynaktan karşılanır.

Ajans, proje başına **en fazla yüzde doksan** oranında mali destek sağlayabilir. Bu oran, projenin hayata geçirilmesinde proje uygulayıcısı ve ortak olarak rol alacak kurum ve kuruluşlarla Ajans arasında imzalanacak sözleşmede belirlenir. Kalan kısım, bu kurum ve kuruluşlar tarafından karşılanır.

Proje uygulamalarında ortaya çıkan bütün maliyetler destek kapsamına girmektedir. Bu çerçevede, maliyetlerin uygunluğuna ilişkin esaslar Ajans'la proje uygulayıcısı arasında yapılacak sözleşme çerçevesinde belirlenecektir.

PROJE GELİŞTİRME VE DEĞERLENDİRME SÜRECİ

Proje Geliştirme Aşaması

Ajans tarafından proje konusunun ve muhtemel uygulayıcının tespit edilmesinin ardından, Ajans, muhtemel uygulayıcı kurum ve ortak kurumlar arasında bir başlangıç toplantısı düzenleyerek ön çalışmaların tamamlanmasını sağlar. Bunun ardından, geliştirilen proje fikri ve uygulama süreci ile ilgili olarak tüm tarafların katılımı ile ön mutabakat metni imzalanır ve Ajans Yönetim Kurulu onayına sunulur.

Başvuru Şekli ve Yapılacak İşlemler

Yönetim Kurulu'nun oluşturulan ön mutabakat metni ve ön çalışma raporunu onaylamasının ardından başvurular Ajans tarafından talep edilir. Başvurular, Başvuru Formu ve talep edilen diğer belgeler ile birlikte yapılmalıdır. Başvurunun Ajans'a teslimi için taraflara yüz seksen günü geçmemek üzere süre tanınır.

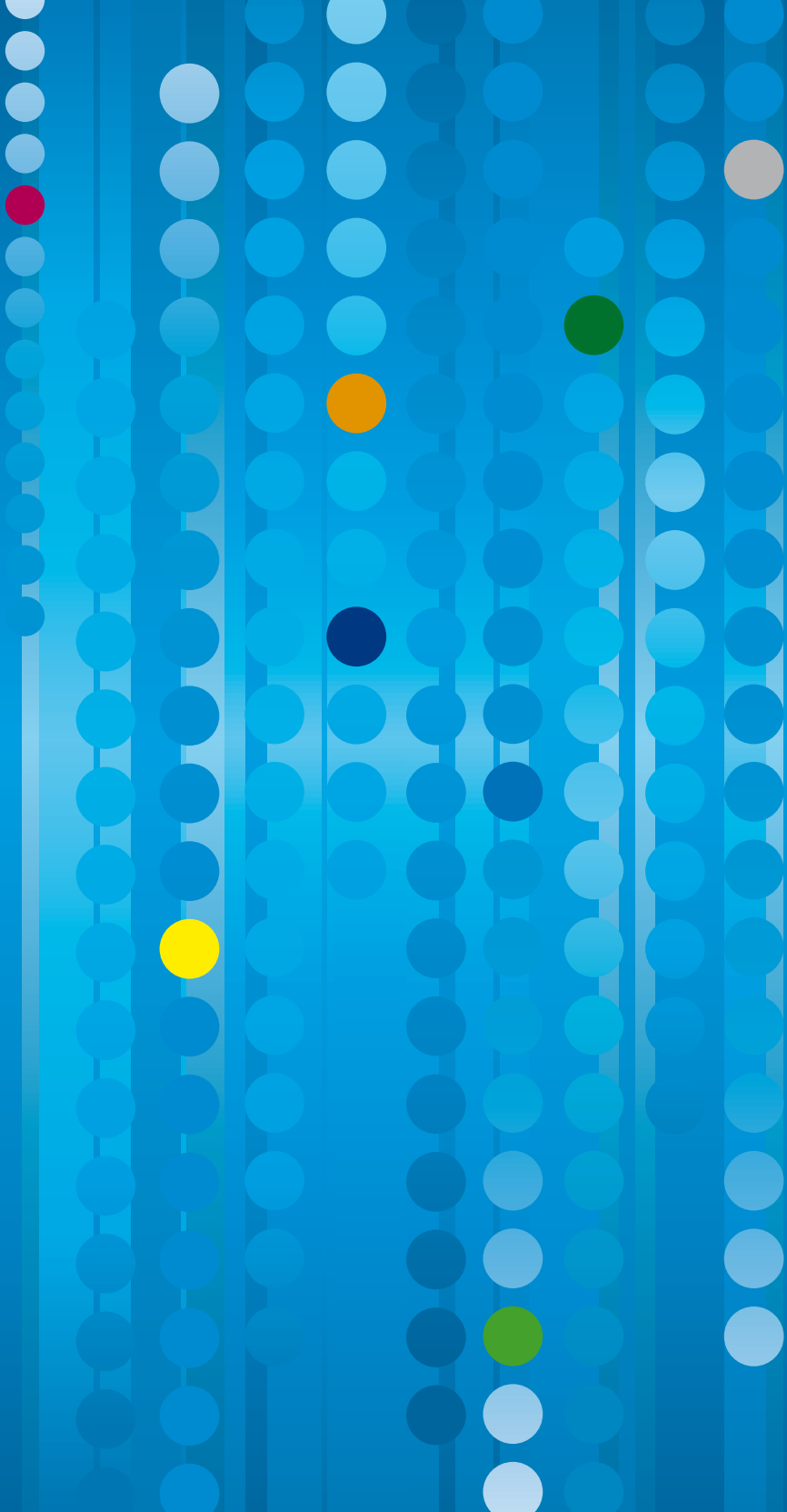
Başvuruların Değerlendirilmesi ve Seçilmesi

Ajans'a sunulan güdümlü proje başvurusu ve ekleri en az üç kişilik bir değerlendirme komisyonu tarafından, başvurunun Ajans'a sunulmasından itibaren en geç kırk beş gün içerisinde değerlendirilir ve Yönetim Kurulu'nun onayına sunulur. Proje başvurusunun başarılı kabul edilebilmesi için projenin her bir değerlendirme komisyonu üyesinden en az yetmiş puan alması zorunludur. Değerlendirme; mali kapasite, ilgililik, yöntem, sürdürülebilirlik ve bütçe ve maliyet etkinliği açılarından yapılır.

Söz konusu proje başvurusu ve ekli çalışmalar, Yönetim Kurulu'nun onayını müteakip, sunulan değerlendirme raporu ile birlikte Devlet Planlama Teşkilatı Müsteşarlığı onayına sunulur.

Müsteşarlığın onayıyla desteklenmesi öngörülen projelerin uygulanmasına ilişkin ilke ve kurallar, proje uygulayıcısı ve ortakları ile Ajans arasında imzalanacak bir sözleşmeye bağlanır.

FAİZ DESTEĞİ ve FAİZSİZ KREDİ DESTEĞİ



FAİZ DESTEĞİ ve FAİZSİZ KREDİ DESTEĞİ NEDİR?

Bölgesel gelişmenin hızlanması, bölge planının ve programlarının gerçekleştirilmesi amacıyla Ajans'ın başvuru rehberinde ilan ettiği sektör ve konularda uygun başvuru sahiplerine aracı kuruluşlarla işbirliği yaparak sağladığı mali destek türüdür.

Bu destekler Faiz Desteği ve Faizsiz Kredi Desteği olarak ikiye ayrılır:

Faiz Desteği, kâr amacı güden gerçek ve tüzel kişilerin başvuru rehberinde belirtilen nitelikteki projeleri için, ilgili aracı kuruluşlardan alacakları krediler karşılığında ödeyecekleri faiz giderlerinin Ajans tarafından karşılanmasını öngören karşılıksız destektir.

Faizsiz Kredi Desteği, Ajans tarafından kâr amacı güden gerçek ve tüzel kişilerin başvuru rehberinde belirtilen nitelikteki projeleri için, ilgili aracı kuruluşlar eliyle kredi verilmesini ve bu mali desteğin Kalkınma Ajansları mevzuatında belirtilen usul ve esaslar dahilinde Ajans'a faiz ödenmeksizin taksitler halinde geri ödenmesini öngören karşılıksız destektir.

İlgili aracı kuruluş, Ajans'ın anlaşmalı olduğu kurum ve kuruluşlar olup, teknik değerlendirme yapmaya yetkin ihtisas kuruluşu olanlar (Küçük ve Orta Ölçekli Sanayi Geliştirme ve Destekleme İdaresi Başkanlığı, İhracatı Geliştirme Merkezi vb.) aracı kamu kuruluşu ve sadece mali değerlendirme yapmaya yetkin olanlar ise aracı finans kuruluşu olarak adlandırılmaktadır.

KİMLER BAŞVURABİLİR?

Ajans tarafından sağlanan Faiz Desteği ve Faizsiz Kredi Desteği'nden sadece aşağıda belirtilen kategorilere giren gerçek ve tüzel kişilerin yararlanması mümkündür:

- Küçük ve Orta Büyüklükteki İşletmeler (KOBİ)
- Çiftçi ve Çiftçi Grupları
- Serbest Meslek Sahipleri

DESTEK SAĞLANABİLECEK PROJELER

Destek sağlanabilecek projeler ilan edilen destek programı özelinde belirlenen hedef ve amaçlar ile uyumlu olmalıdır. Bununla birlikte önerilen projeler her koşulda mevzuata uygun olmalı ve programa ait başvuru rehberinde belirtilen uygun olmayan proje konuları kapsamına girmemelidir.

Projeler, Ajans'ın faaliyet gösterdiği İzmir il sınırları içerisinde gerçekleştirilmelidir.

FAİZ DESTEĞİ ve FAİZSİZ KREDİ DESTEĞİ



TOPLAM BÜTÇE ve DESTEK MİKTARLARI

Faiz Desteği ve Faizsiz Kredi Desteği uygulamaları, Ajans'ın yıllık gider bütçesinin yüzde on beşi ile sınırlı olarak ayrılan kaynaktan karşılanır.

Faiz Desteği ile desteklenmesi öngörülen her bir projeye verilecek azami destek miktarı, o yıl için Faiz Desteği'ne ayrılan toplam ödeneğin yüzde beşini geçmemek üzere Ajans tarafından belirlenerek ilan edilir.

PROJE BAŞVURULARI ve DEĞERLENDİRME SÜRECİ

Faiz Desteği ve Faizsiz Kredi Desteği uygulamalarına ilişkin duyuru ve bilgilendirme dokümanları, Ajans'ın ve anlaşmalı tüm aracı kuruluşların internet adreslerinde ilan edilir.

Başvuru sahibi Faiz Desteği ve Faizsiz Kredi Desteği'nden faydalanmak için doğrudan ilgili aracı kuruluşa başvuru yapar. Başvuru esnasında aracı finans kuruluşunun mevcut uygulamalarında kullanılan prosedür izlenir.

Değerlendirme sürecinin ilk aşaması olan mali değerlendirmeyi aracı finans kuruluşu kendi usul ve prensipleri çerçevesinde gerçekleştirir ve uygun görülen projeler ikinci aşama olan teknik değerlendirme aşamasına sevk edilir. Ajans veya Ajans'la protokol imzalayan aracı kamu kuruluşu aşağıdaki hususları mutlaka dikkate alarak teknik değerlendirmeyi yapar.

- Projenin bölge planı ve programları ile diğer kalkınma politika ve araçlarına uygunluğu,
- Projenin yerel kalkınmaya katkısı,
- Talep edilen kredi miktarı ile proje bütçesinin tutarlılığı,
- Faiz destek tutarı,
- Başvuru sahibinin finansal yeterliliği ve benzeri mali hususlar.

Teknik değerlendirme sonucunda Ajans Yönetim Kurulu'nun değerlendirme listesini onaylamasını müteakip ilgili aracı finans kuruluşu başvuru sahibine bildirimde bulunur.

Ödemeler

Faiz Desteği ve Faizsiz Kredi Desteği'ne ilişkin ödemeler, hiçbir surette Ajans tarafından doğrudan yararlanıcıya yapılmaz. Ajans'ın ilgili aracı kuruluşların hesabına gerekli kaynağı aktarmasını müteakip yararlanıcıya yapılacak ödemeler aracı finans kuruluşunun mevcut uygulamaları ve yararlanıcı ile yapacağı sözleşme hükümleri çerçevesinde yapılır.

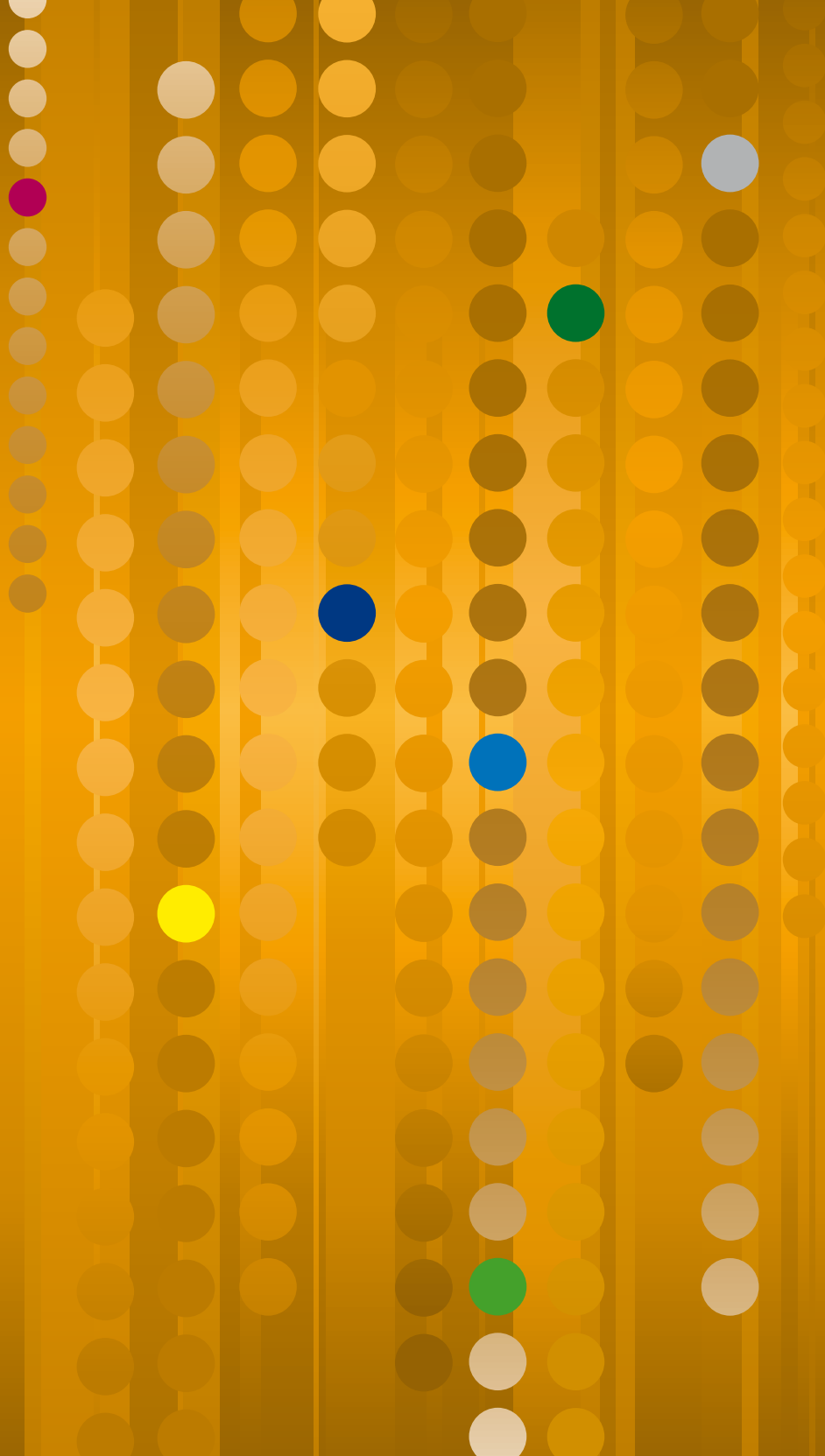
Geri Ödeme Süreleri

Faizsiz Kredi Desteği programlarında, yararlanıcıya sözleşme tarihinden itibaren en az üç ay geri ödemesiz dönem tanınır ve geri ödeme işlemleri sözleşme tarihinden itibaren en fazla dört yıl içinde tamamlanır.

Faiz Desteği programlarında ise, verilecek Faiz Desteği'nin vadesi, Ajans ile ilgili aracı kuruluş arasında yapılacak protokol hükümleri çerçevesinde belirlenir. Faiz Desteği programlarında, yararlanıcı ile aracı finans kuruluşu arasında yapılacak sözleşme hükümlerine göre kredinin geri ödeme süreleri belirlenir.

Faiz Desteği ve Faizsiz Kredi Desteği'nin uygulanmasına 2012 yılından itibaren başlanması planlanmaktadır.

TEKNİK DESTEK



TEKNİK DESTEK NEDİR?

Teknik Destek, Ajans'ın ilgili kurum ve kuruluşların teknik kapasitelerinin artırılması amacıyla, herhangi bir mali destek vermeksizin mevcut personeli ya da hizmet alımı yolu ile sağladığı destek türüdür.

KİMLER BAŞVURABİLİR?

Ajans tarafından sağlanacak Teknik Destekler'den sadece aşağıdaki kurumların yararlanması mümkündür:

- Yerel yönetimler, mahalli idare birlikleri,
- Üniversiteler, meslek okulları, araştırma enstitüleri,
- Kamu kurum ve kuruluşları,
- Kamu kurumu niteliğinde meslek kuruluşları,
- Sivil toplum kuruluşları.

Başvuru sahipleri tek başlarına ya da ortak kuruluşlarla birlikte başvuruda bulunabilirler. Ortaklar da başvuru sahibi ile aynı kriterleri taşımalıdır. Her ilan dönemi özelinde başvuru sahipleri ve ortaklarla ilgili sınırlamalar getirilmesi mümkündür.

DESTEK SAĞLANABİLECEK FAALİYET ALANLARI

Ajans, herhangi bir Proje Teklif Çağrısı ile ilişkilendirmemek koşuluyla,

- Yerel yönetimlerin başta planlama çalışmaları ile bölge plan ve programlarını uygulayıcı veya yerel kalkınma kapasitesini artırıcı faaliyetleri,
- Diğer kamu kurum ve kuruluşlarının ve bölgedeki sivil toplum kuruluşlarının yerel ve bölgesel kalkınmaya katkıda bulunabilecek çalışmaları için,

mevcut imkânları çerçevesinde kendi personeli eliyle ya da hizmet alımı yoluyla Teknik Destek hizmetleri sağlayabilir.

Ajans bu destekleri eğitim verme, program ve proje hazırlanmasına katkı sağlama, geçici uzman personel görevlendirme, danışmanlık sağlama, lobi faaliyetleri ve uluslararası ilişkiler kurma yöntemleri ile gerçekleştirebilir.

Ajans tarafından kendi personeli veya hizmet alımı yoluyla sağlanan her bir teknik desteğin uygulama süresi en fazla **1 aydır**. Aynı yararlanıcıya bir yılda toplam iki haftadan fazla süreyle geçici uzman personel görevlendirilemez.

Ajans tarafından sağlanacak destekler İzmir il sınırları dahilinde gerçekleştirilir.



TEKNİK DESTEK

TOPLAM BÜTÇE VE DESTEK MİKTARLARI

Teknik Destek faaliyetleri için ayrılacak toplam yıllık tutar, Ajans'ın yıllık gider bütçesinin yüzde ikisini geçemez. Teknik Destek kapsamında yararlanıcı kuruluşa herhangi bir doğrudan mali destek verilmez. Ajans bu destekleri kendi personeli eliyle ya da hizmet alımı yoluyla sağlayabilir.

Teknik Destek faaliyetlerinde yararlanıcı kuruluştan herhangi bir nakdi katkı talep edilmez. Ancak Teknik Destek faaliyetlerinin gerçekleştirilmesi için gerekli çalışma materyalleri ile eğitim, çalıştay vb. çalışmaların organizasyonuna ait harcamalar ve gereklilikler yararlanıcı ve ortağı tarafından sağlanır.

Teknik Desteğin hizmet alımı yoluyla sağlanması durumunda sadece uzman giderleri (yol ve konaklama dahil) Ajans tarafından karşılanır. Bu maliyetler haricinde yer alan tüm maliyetler uygun olmayan maliyetler kapsamındadır.

Ajans tarafından sağlanan Teknik Destek neticesinde, başvuru sahibinin doğrudan gelir elde etmesi mümkün değildir. Böyle bir durumda, Ajans'ın söz konusu desteği yerine getirmek için gerçekleştirdiği harcamalar yararlanıcıdan tahsil edilir.

BAŞVURULAR

Ajans ikişer aylık dönemler halinde Teknik Destek başvurularını alır. Bu dönemler; "Ocak-Şubat, Mart-Nisan, Mayıs-Haziran, Temmuz-Ağustos, Eylül-Ekim, Kasım-Aralık" dönemleridir. Başvuru sahipleri Teknik Destek başvurularını Teknik Destek Talep Formu'nu ve eklerini kullanarak yaparlar.

Aynı yararlanıcıya bir dönem içerisinde bir kez, yıl içerisinde ise en fazla iki kez Teknik Destek sağlanabilir.

DEĞERLENDİRME SÜRECİ

Belirlenen usullere uygun olarak hazırlanan ve Ajans'a sunulan her bir başvuru, ilgili Ajans uzmanlarından oluşturulacak en az üç kişilik bir değerlendirme komisyonu tarafından değerlendirilir. Alınan başvurular bir sonraki dönemin ilk on günü içerisinde değerlendirilir.

Değerlendirme; ön inceleme ve faaliyetin teknik ve mali değerlendirmesi olmak üzere iki aşamalıdır. Ön inceleme aşamasında Teknik Destek başvurusunun başvuru rehberinde belirtilen kriterleri yerine getirip getirmediğine dair idari ve uygunluk kontrolü yapılır. Ön incelemeden geçen faaliyet teklifleri ilgili başvuru rehberinde yer alan değerlendirme tablosuna göre teknik ve mali değerlendirmeye tabi tutulur.

Teknik Destek başvurusu uygun bulunan başvuru sahipleri Ajans'ın internet adresinde ilan edilir ve böylece sözleşme imzalamaya davet edilmiş sayılırlar. Ayrıca başarılı başvuru sahiplerine yazılı olarak da bildirimde bulunulur.

Desteklenmesi öngörülen Teknik Destekler ve buna ilişkin ilke ve kurallar, başvuru sahibi ile Ajans arasında imzalanacak bir sözleşmeye bağlanır.

Başarılı bulunan Teknik Destek başvuruları, Ajans'ın yıllık Teknik Destek bütçesi sınırları içerisinde ilgili olduğu dönemin başarı sırasına göre desteklenir. Bir faaliyet yılı içerisinde, Ajans'ın yıllık Teknik Destek bütçesinin faaliyet yılı bitmeden tükenmesi durumunda, Teknik Destek faaliyetleri söz konusu faaliyet yılı için tamamlanmış olur ve o yıl için yeni başvuru alınmayacağı Ajans'ın internet adresinden duyurulur.

Destek Adı	Destek Konusu	Başvuru Sahibinin Uygunluğu
 Proje Teklif Çağrısı	Küçük ölçekli altyapı projeleri	Kamu kurumları ve yerel yönetimler
	Kar amacı güden kurumlar tarafından gerçekleştirilecek projeler	Başvuru rehberinde belirtilir.
	Diğer projeler	Başvuru rehberinde belirtilir.
 Doğrudan Faaliyet Desteği	İş geliştirme merkezleri, teknoloji geliştirme merkezleri, teknoparklar gibi kuruluşların ve bunların tesislerinin kurulması amacıyla yapılacak fizibilite benzeri ön çalışmalar gibi bölge için önemli olabilecek stratejik eylemlerin başlatılmasına ve gerçekleştirilmesine, büyük hacimli yatırım kararlarına kısa vadede etki edilmesi ve yönlendirilmesine katkı sağlanmasına yönelik faaliyetler	Yerel Yönetimler, üniversiteler, kamu kurum ve kuruluşları, kamu kurumu niteliğindeki meslek kuruluşları, sivil toplum kuruluşları, birlikler ve kooperatifler
 Güdümlü Proje Desteği	Bölgesel gelişmeyi hızlandıracak ve bölge planlarında ya da saha çalışmaları sonucunda belirlenen alanlar için bölgedeki girişimcilik ve yenilikçilik kapasitesini geliştirecek nitelikteki iş geliştirme merkezleri, teknoparklar, teknoloji geliştirme merkezleri ve işletmelerin ortak kullanımına açık fuar, ticaret merkezi, sergi salonu, laboratuvar ve atölye gibi büyük bütçeli altyapı ve/veya işletme destekleri	Yerel yönetimler ve mahalli idare birlikleri, üniversiteler, meslek okulları, araştırma enstitüleri, kamu kurum ve kuruluşları, organize sanayi bölgeleri, endüstri bölgeleri, küçük sanayi siteleri, sivil toplum kuruluşları
 Faiz Desteği	Kar amacı güden kurumlar tarafından gerçekleştirilecek projeler	KOBİ'ler, çiftçi ve çiftçi grupları, serbest meslek sahipleri
 Faizsiz Kredi Desteği		
 Teknik Destek	Yerel yönetimlerin başta planlama çalışmaları ile bölge plan ve programlarını uygulayıcı veya yerel kalkınma kapasitelerini artırıcı faaliyetleri ve diğer kamu kurum ve kuruluşları ve bölgedeki sivil toplum kuruluşlarının yerel ve bölgesel kalkınmaya katkıda bulunabilecek çalışmaları	Yerel yönetimler ve mahalli idare birlikleri, üniversiteler, meslek yüksekokulları, araştırma enstitüleri, kamu kurum ve kuruluşları, kamu kurumu niteliğindeki meslek kuruluşları, sivil toplum kuruluşları

Proje Başına Azami Destek Miktarı	Proje Başına Destek Oranı	Uygulama Süresi
Başvuru rehberinde belirtilir.	En az %25, en fazla %50. Bu oran %75'e kadar artırılabilir.	En fazla 2 yıl
Başvuru rehberinde belirtilir.	En fazla %50. Bu oran artırılamaz.	En fazla 1 yıl
Başvuru rehberinde belirtilir.	En fazla %75	En fazla 1 yıl
Her yıl Kamu İhale Mevzuatı'na göre Büyükşehir Belediyesi sınırları dahilinde bulunan idareler için belirlenen doğrudan temin usulüne göre yapılan satın alımların üst sınırının iki katından fazla yarısından az olamaz.	Yararlanıcının eş finansmanı zorunlu değildir. Tercih sebebidir.	En fazla 3 ay
Çalışma programında belirlenir.	En fazla %90. Bu oran artırılamaz.	En fazla 2 yıl
Başvuru rehberlerinde belirtilir.	En fazla %50	En fazla 1 yıl
Teknik Destek'in hizmet alımı yolu ile sağlanması durumunda her bir Teknik Destek'in Ajans'a toplam maliyeti 15.000 TL'yi geçemez.	Teknik Destek faaliyetlerinde yararlanıcı kuruluştan herhangi bir nakdi katkı talep edilmez. Ajans tarafından sağlanacak Teknik Destek sadece uzman temini ve uzmanların yol ve konaklama giderlerini kapsar.	En fazla 1 ay

NOTLAR

Blank lined area for notes on the left side of the page.

Blank lined area for notes on the right side of the page.



Şehit Fethi Bey Caddesi No: 49/1 Birlik Plaza Kat: 3 35210 Cümrük / İZMİR
Tel: (232) 489 81 81 • Faks: (232) 489 85 05 • info@izka.org.tr

www.izka.org.tr